

Les càpsules de cafè, revolució en la despesa alimentària



Observatori Bonpreu i Esclat
del consum alimentari a Catalunya

Document núm.3 - març del 2018



Observatori Bonpreu i Esclat del consum alimentari a Catalunya

Edita

Bon Preu, SAU

Ctra.C-17, Km 73

08509 Les Masies de Voltregà (Barcelona)

Coordinació

Tracis, SL

Pau Claris, 147

08009 Barcelona

Les anàlisis, les opinions i les conclusions que s'exposen en aquest treball pertanyen als autors de l'informe i no són necessàriament compartides pel Grup Bon Preu.

© Bon Preu, SAU

Les Masies de Voltregà, febrer de 2018

Les càpsules de cafè, revolució en la despesa alimentària

El consum de cafè a les llars s'ha vist alterat amb força arran de l'aparició de les càpsules de cafè. De ben cert, el consum de cafè en format de càpsules ha agafat tant de pes entre les famílies, que l'Enquesta de Pressupostos Familiars del 2017 ha creat una identificació pròpia per a aquesta tipologia de consum. Així, cada 5 anys l'INE revisa l'evolució del consum de les famílies, amb l'objectiu d'actualitzar el que podríem anomenar una cistella de la compra mitjana. I ha estat precisament en aquesta darrera actualització que l'INE ha donat identificació pròpia a les càpsules de cafè monodosi, al costat d'altres productes tan emergents com són el consum de música i vídeos en línia. Tot plegat reflex del protagonisme creixent d'aquest producte en els hàbits de consum de les famílies.

Un fenomen recent però amb gairebé mig segle de gestació

Tot i que el fenomen de la càpsules es podria pensar que és relativament recent, el cert és que el seu origen es remunta gairebé mig segle enrere, quan en la dècada dels setanta del segle passat una empresa del sector del cafè va tenir-hi la idea. El seu objectiu era desenvolupar una càpsula per preparar cafès de qualitat que es pogués consumir amb facilitat tant a les llars com als llocs de treball. Nestlé, que aleshores era líder en el mercat del cafè instantani, va comprar la patent i va desenvolupar el producte.

El 1986 es funda Nespresso, l'embrió del successiu desenvolupament del consum de cafè en càpsules

El 1986 Nestlé fundava Nespresso i llançava al mercat aquesta nova oferta. Els inicis van ser poc exitosos, i no va ser fins al canvi de mil·lenni quan la proposta va començar a reeixir. La innovació en les màquines, la publicitat i la progressiva obertura de punts de venda va ser la combinació perfecta.

Però la facilitat d'ús i la qualitat del cafè van ser segurament els factors clau de l'èxit de les càpsules de cafè. Això, juntament amb el fet de tractar-se d'un producte amb un cost relativament marginal en els pressupostos familiars, ha fet possible la generalització d'un producte gourmet a una part molt àmplia de la societat. Així, en termes agregats, l'aparició de les càpsules de cafè ha provocat que la despesa destinada al consum de cafè s'hagi incrementat de forma molt significativa dins del conjunt de despeses de les famílies. Només cal tenir present que uns 250 grams de cafè mòlt tenen un preu de venda al públic de 3 euros, i això faria possible preparar fins a 45 cafès, considerant un consum mitjà de 5,5 grams per cafè (quantitat de cafè que habitualment s'incorpora dins d'una càpsula de cafè). En conseqüència, podríem dir que per al consum d'un cafè les famílies passen d'assumir un cost mitjà per tassa, que en aquells moments se situava en 0,07 euros, a assumir un preu superior a 0,30 euros que valia una càpsula de cafè als inicis de la seva comercialització.

Les càpsules de cafè representen la generalització social d'un producte gourmet

Que els consumidors assumeixin un increment de preu unitari tan elevat és certament sorprenent en la mida que representa la generalització social d'un producte que caldria considerar de públic gourmet. Un fenomen d'aquestes característiques cal entendre-ho com una combinació d'èxit del màrqueting amb el fet que la despesa que representa el consum de cafè té un impacte relativament petit sobre el total dels pressupostos familiars.

Més enllà dels canvis d'hàbits vinculats el consum de cafè, és lògic pensar que una part del creixement del consum de cafè en format de càpsules que s'ha vist al llarg d'aquests darrers anys també té a veure amb el creixement de les famílies unipersonals i de menor dimensió, proporcionalment més propenses al consum de productes en format de monodosi. Així, cal recordar que les llars unipersonals han crescut entre el 2008 i el 2016 d'un 19,8%, i les famílies de dos membres ho han fet d'un 10,9%. Aquests ritmes superen amb escreix l'evolució que s'observa per a la resta d'unitats familiars de major dimensió, ja que les de tres membres han crescut només d'un 1,1%, i les de quatre membres o més fins i tot cauen d'un 7,5%.

El consum de cafè té un impacte marginal en els pressupostos familiars, venint a representar el 0,23% del total de la despesa...

El consum de cafè, en càpsules o en qualsevol altra dels seus formats possibles, ve a representar només l'1,6% del total de la despesa alimentària de les famílies, i el 0,23% del total de la despesa familiar, segons les darreres dades de pressupostos familiars.

... molt per sobre del 0,12% del 2006

El gran creixement del cafè en càpsules s'ha produït, però, en els darrers 10 anys. De fet, la despesa en cafè el 2006 venia a representar tan sols el 0,12% del total de les despeses familiars, pràcticament la meitat del 0,23% indicat del 2016.

Ha estat justament al llarg d'aquest període que es va iniciar la comercialització de càpsules de cafè de marques alternatives a les càpsules Nespresso, el format fins aleshores pioner i líder d'aquesta nova forma de prendre cafè a les llars. Les expectatives d'un mercat en constant creixement van estimular l'entrada de nous competidors, generant-se el dubte sobre si les patents existents ho permetien. Així, va ser quan a finals del 2010 Denner va llançar al mercat unes càpsules compatibles amb Nespresso quasi a meitat de preu. Inicialment se'n va prohibir la venda, però uns mesos després un jutjat va eliminar aquesta prohibició, cosa que va donar lloc a una ràpida entrada de noves marques comercials en diferents països, incentivades per la ràpida expansió d'aquest mercat. A Espanya, el procés va venir de la mà de Nep-Cap, una petita empresa que venia les càpsules buides, entenent que amb això no violaven cap de les patents de Nespresso. Posteriorment, Sara Lee Corporation, propietària de la marca Marcilla a Espanya, França, Alemanya, Holanda i Bèlgica, va iniciar el maig del 2011 la comercialització de càpsules de cafè compatibles amb les cafeteres Nespresso. Això va donar lloc a que el 2012 Nespresso iniciés accions legals contra la multinacional Sara Lee, argumentant que infringia la propietat industrial de la marca i per actes de competència deslleial per comercialitzar càpsules compatibles amb les seves cafeteres. Finalment, el 2013, la Cambra de Recursos de l'Oficina Europea de Patents (OEP) va revocar la patent en relació amb el sistema que utilitza

els envasos de Nespresso, amb una resolució que anul·la una decisió del mateix organisme d'abril del 2012 que mantenia la patent de l'empresa suïssa.

La despesa en cafè es més que duplica en els 10 darrers anys, afavorida per l'aparició de les càpsules

El 2016 les famílies espanyoles van assolir una despesa en cafè –excloent aquella que es consumeix en bars i restaurants- de 1.213 milions d'euros si considerem conjuntament la despesa tant en càpsules com en formats tradicionals. Una despesa que s'ha més que duplicat al llarg d'aquests darrers 10 anys, si es comparen amb els 601 milions del 2006.

Taula 1. Evolució de la despesa en cafè de les llars

En milers d'euros, a preus corrents

	2006	2007	2008	2009	2010	2011	2012	2013	2014	2015	2016
Total despesa cafè	601.732	648.492	755.273	720.973	823.343	946.773	1.020.616	1.083.808	1.076.860	1.171.617	1.213.176
Despesa en % sobre											
Total alimentació	0,86%	0,87%	0,97%	0,96%	1,11%	1,27%	1,36%	1,45%	1,46%	1,55%	1,60%
Total despesa familiar	0,12%	0,12%	0,14%	0,14%	0,16%	0,18%	0,20%	0,22%	0,22%	0,23%	0,23%

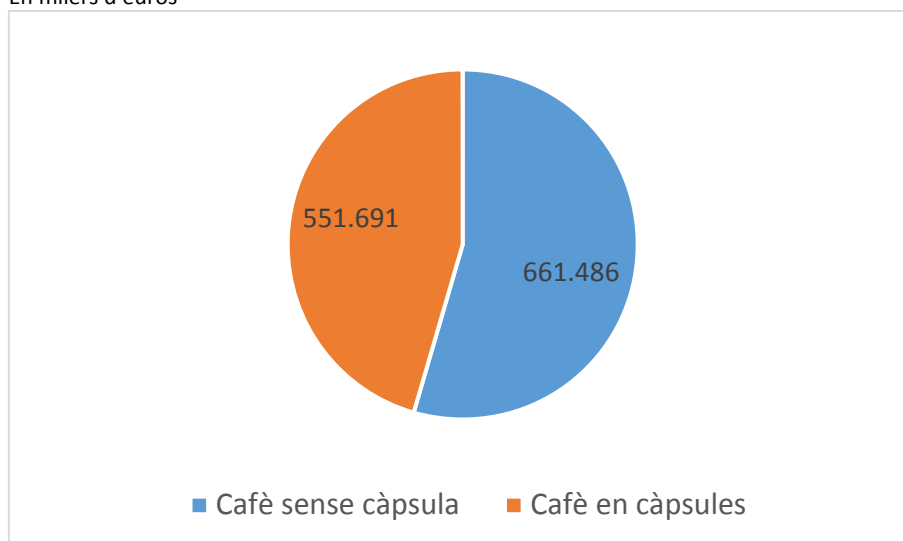
Font: Elaboració pròpia a partir de l'EPF

Darrera d'aquest increment poden haver-hi molts elements a tenir en compte. Fins i tot, es podria considerar un cert factor de substitució entre les compres de càpsules respecte a l'opció de fer un cafè als bars, restaurants o a les màquines de cafè en llocs de treball i espais públics. Una part del creixement també podria venir induït per la facilitat d'ús de les càpsules.

Però més enllà d'aquest factor substitució, el cert és que una part de l'increment de la despesa en cafè ha vingut generada pel major preu unitari del cafè en càpsules versus el cafè en format tradicional.

Gràfic 1. Distribució de la despesa en cafè de les llars. 2016

En milers d'euros



Font: Elaboració pròpia a partir de l'EPF

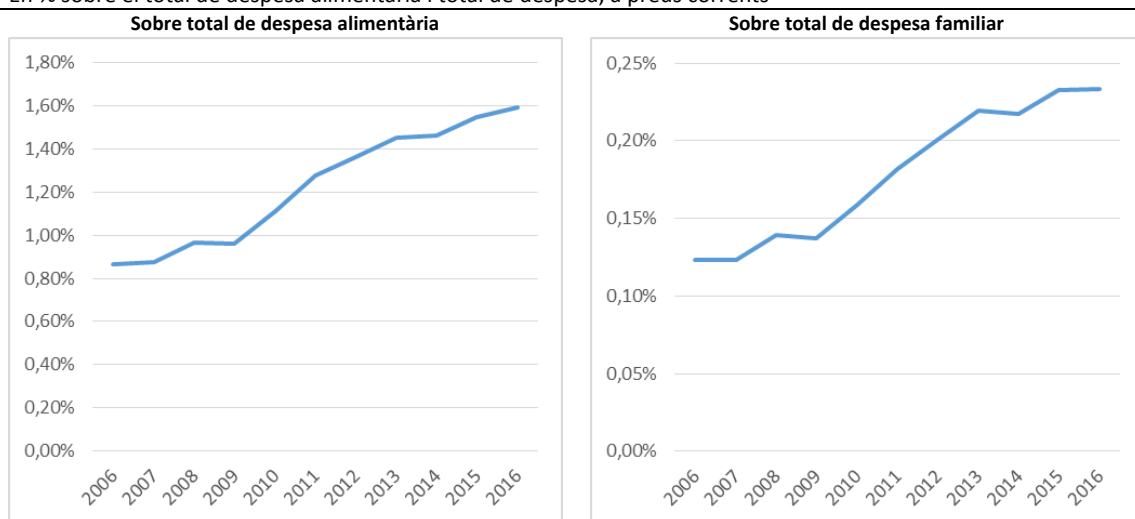
Nespresso obria la primera botiga a Espanya el 1998, al carrer Folgueroles de Barcelona. Era l'inici de les càpsules en el consum de les famílies. Deu anys més tard les càpsules, tot i créixer

a ritmes anuals de dos dígets, seguien tenint un pes marginal en la despesa de les llars, i amb prou feines representaven el 10% de les vendes de cafè, segons estudis de mercat sectorials (atès que les dades de l'INE no incorporaven encara aquesta distinció). D'aleshores ençà el creixement de les càpsules ha estat constant, i ja sigui en els seus formats originals i en les seves versions alternatives, s'han fet un espai en el consum alimentari de les famílies, fins a representar prop de la meitat de la despesa en cafè.

Així, amb dades del 2016, el consum de cafè en càpsules va representar una despesa total a Espanya de 552 milions d'euros, envers els 661 milions de la despesa en cafè en formats tradicionals.

Gràfic 2. Evolució de la despesa en cafè de les llars

En % sobre el total de despesa alimentària i total de despesa, a preus corrents



Font: Elaboració pròpia a partir de l'EPF

L'espectacular increment de la despesa total en cafè es trasllada a increments del consum mitjà per unitat familiar, que al llarg d'aquesta dècada ha passat d'una despesa de 37,2 euros per llar el 2006 a 65,8 euros el 2016, amb un increment d'un 77%.

Taula 2. Evolució de la despesa en cafè de les llars

En milers d'euros, a preus corrents

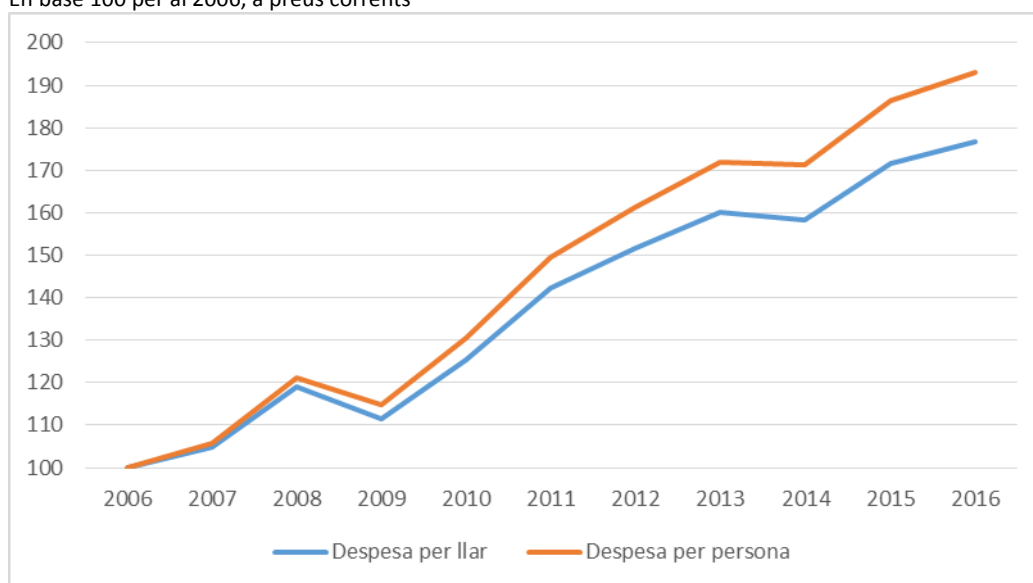
	2006	2007	2008	2009	2010	2011	2012	2013	2014	2015	2016
Total de despesa en cafè	601.732	648.492	755.273	720.973	823.343	946.773	1.020.616	1.083.808	1.076.860	1.171.617	1.213.176
Nombre de llars	16.180	16.643	17.068	17.384	17.644	17.898	18.092	18.212	18.303	18.374	18.444
Despesa per llar (en euros)	37,2	39,0	44,3	41,5	46,7	52,9	56,4	59,5	58,8	63,8	65,8
Nombre de persones	44.025	44.874	45.589	45.965	46.149	46.307	46.325	46.146	45.995	45.967	45.979
Despesa per persona (en euros)	13,7	14,5	16,6	15,7	17,8	20,4	22,0	23,5	23,4	25,5	26,4

Font: Elaboració pròpia a partir de l'EPF

Al nivell de persones, la tendència ha estat encara més rellevant. Al capdavant, el nombre de llars ha crescut en aquests 10 anys d'un 14%, mentre que en total d'habitants l'augment ha estat de només un 4%. Així, doncs, la despesa per persona ha passat en aquest mateix període de temps de 13,7 a 26,4 euros, el que representa un augment d'un 93%.

Gràfic 3. Evolució de la despesa mitjana en cafè per llars i persones

En base 100 per al 2006, a preus corrents



Font: Elaboració pròpia a partir de l'EPF

La despesa en cafè a Catalunya se situa un 33% per damunt de la mitjana espanyola...

L'INE no ofereix per comunitats autònomes el detall d'informació emprat en aquest document (detall a 5 dígits), atès que la mostra utilitzada e l'Enquesta de Pressupostos Familiars no és suficientment representativa per aquest nivell de detall.

És per aquest motiu que les dades en les que s'ha basat l'anàlisi efectuada fins ara són per al conjunt d'Espanya. No obstant això, a partir de les microdades, i malgrat donar per entès que la mostra presenta limitacions en el sentit que la mostra per a Catalunya és menys robusta, es poden extreure conclusions aproximatives prou rellevants respecte a l'evolució del consum de cafè referides a Catalunya, les quals suggereixen diferències de comportament prou significatives entre els dos àmbits territorials. Així, les dades analitzades a partir de les microdades de l'Enquesta de Pressupostos Familiars assenyalen que la despesa en cafè de les unitats familiars de Catalunya (incloent productes tradicionals i càpsules) se situa fins a un 33% per damunt de la mitjana espanyola, amb una despesa mitjana de 87,5 euros/any per llar a Catalunya davant els 65,8 euros/any de les llars espanyoles.

... però tota la diferència es concentra en el consum de cafè en càpsules, que arriba a ser un 73% superior

La comparativa pren especial rellevància quan es diferencia entre el cafè consumit en versions tradicionals o en càpsules. Així, el consum de cafè en versions tradicionals se situa en nivells pràcticament idèntics a Catalunya que a Espanya (35,8 euros per llar i any a Catalunya versus 35,9 euros a Espanya).

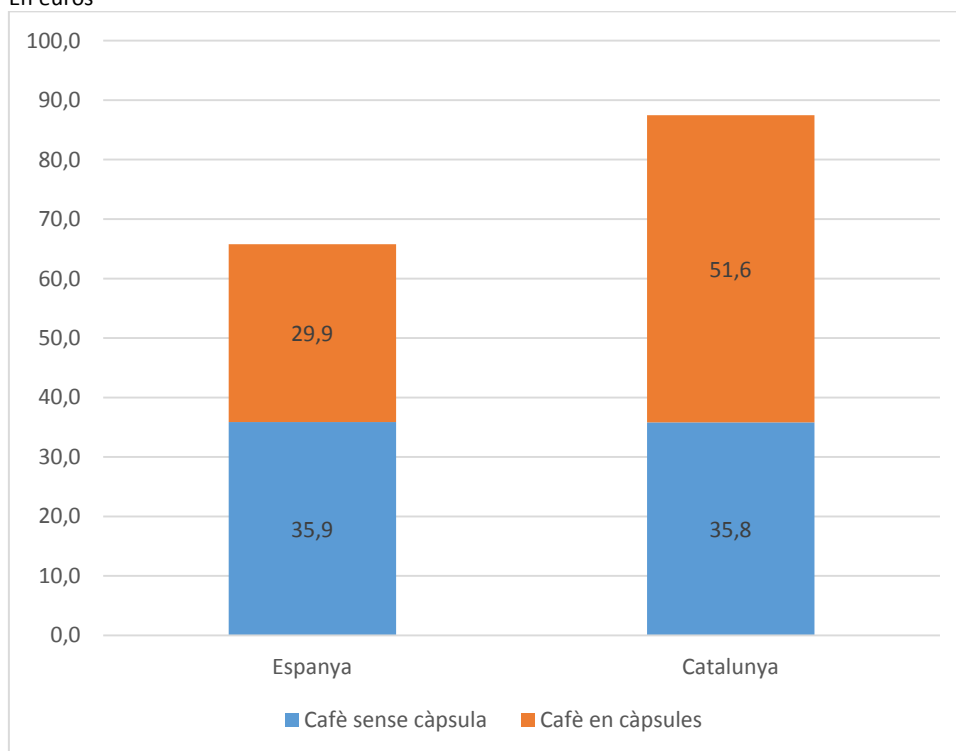
La diferència entre un àmbit geogràfic i l'altre es concentraria, per tant i d'acord amb l'anàlisi efectuada de les microdades per a Catalunya, en el consum de cafè en càpsules, que a Catalunya arriba a representar 51,6 euros any per llar davant els 29,9 euros de les llars espanyoles; per tant, fins a un 73% superior.

El consum de cafè en càpsules esdevé majoritari Catalunya, concentrant el 58,8% del total de la despesa en cafè

Aquestes dades indiquen, per tant, que en el cas de Catalunya la despesa de cafè en càpsules ha arribat a superar fins i tot la despesa de cafè tradicional, amb uns percentatges del 58,8% i 41,2%, respectivament. Dades que contrasten amb l'estructura més equilibrada que s'observa per al conjunt d'Espanya, on la despesa en càpsules concentra el 45,5% del consum davant el 54,5% de les versions tradicionals.

Gràfic 4. Despesa en cafè a Espanya i a Catalunya per unitat familiar. 2016

En euros



Font: Elaboració pròpia a partir de l'EPP